

**Makó városa településrendezési tervéhez készített örökségvédelmi
hatástanulmány régészeti munkarészének kiegészítése.**

**Újonnan beépítésre szánt területek terepbejárása és a régészeti értékleltár
felülvizsgálata**

Az elvégzett vizsgálatok célja

Makó teljes közigazgatási területére vonatkozóan az új településfejlesztési koncepció kidolgozása során 2018-ban egy teljes körű régészeti örökségvédelmi hatástanulmány készült a Településszerkezeti tervhez és Helyi Építési Szabályzat/Szabályozási tervhez.

Annak kiegészítéseként 2019 során elkészült egy újabb hatástanulmány, mely 17 új beépítésre szánt területtel foglalkozott, számba véve az érintett örökségi elemeket adattári, térképészeti és terepbejárási adatgyűjtések alapján.

Jelen kiegészítő hatástanulmány az abból hiányzó további 6 új beépítésre szánt és 9 új beépítésre nem szánt, de ágazati átsorolással érintett területek terepbejáráson és adatgyűjtésen alapuló értékfelmérésével foglalkozik. Mindezek mellett a tanulmány feldolgozza a korábban elkészült értékleltár adatgyűjtésének lezárulása óta elvégzett régészeti munkálatok során változott lelőhelyek adatait és örökségvédelmi hatáscsökkentő ajánlásokat fogalmaz meg a terület-felhasználás változással kapcsolatosan.

A jelenlegi hatástanulmány kiegészítés a Terra Stúdió Kft. megbízásából készült.

Örökségvédelmi vizsgálat

Jelen tanulmány 6 új beépítésre szánt területet és 9 új beépítésre nem szánt, de ágazati átsorolással érintett részt és azok tágabb környezetét vizsgálja. A tanulmány tárgyát képező ingatlanok területére vonatkozóan a 2018-ban elkészült munka készítése során a térképészeti és adattári források áttekintésre kerültek, így jelen esetben az örökségvédelmi vizsgálat régészeti terepbejárással egészült ki a kulturális örökség védelmével kapcsolatos szabályokról szóló 68/2018. (IV.9.) Korm. rendelet 84. § (4) bekezdése alapján.

Tervezett változtatási szándék

Új beépítésre szánt övezetek kialakítása a település bel és külterületén egyaránt találhatóak. Méretük és régészeti érintettségük eltérő. Az egyes helyszínekre tervezett változtatások rövid ismertetése az alábbiakban található. A helyszínek számozása Makó településrendezési eszközeihez készült alátámasztó munkarészben megjelölt megnevezés és jelmagyarázat alapján történtek.

Új beépítésre szánt területek:

XII. helyszín:

Az érintett ingatlanokon (0624/5, 0622/24 hrsz. egy része) általános mezőgazdasági területből beépítésre szánt különleges területre változik a tényleges használatnak megfelelő besorolás miatt.

XIII. helyszín:

A 0521/5 hrsz.-ú ingatlan egy része általános mezőgazdasági területből kerülne átsorolásra általános gazdasági területté meglévő gazdasági terület bővítése miatt.

XIV. helyszín:

A 0179/32 hrsz.-ú ingatlan és a 0179/100 b hrsz.-ú ingatlan egy része esetében általános mezőgazdasági területből kereskedelmi, szolgáltató gazdasági területté minősülne át tényleges használatnak megfelelő besorolás miatt.

XV. helyszín:

A 0141/81a hrsz.-ú terület védelmi erdőterületből beépítésre szánt különleges területre (hulladékkezelő terület) kerülne átsorolásra tulajdonos kérésére történő fejlesztési terület kijelölése miatt.

XVI. helyszín:

A 0141/81c hrsz.-ú ingatlan esetében általános mezőgazdasági területből beépítésre szánt különleges területté (hulladékkezelő terület) minősülne át tulajdonos kérésére történő fejlesztési terület kijelölése miatt.

BX. helyszín:

A 10941/4, 10941/12, 10941/13 hrsz.-ú ingatlanok és a 10941/15 hrsz.-ú ingatlan egy része kertes mezőgazdasági területből általános gazdasági területre kerülne átvezetésre a tervezett fejlesztési szándék miatt.

Nem új beépítésre szánt területeken történő változtatási tervek:

1. Hagymatikum Gyógyfürdő és közvetlen környezete, valamint a Teleki László utca északi tömbjei; Csanád vezér tér és környezete; Deák Ferenc utca; Úti utca északi tömbje:

Szálláshelyek és egyéb szolgáltatások megvalósítását célozza a változtatás

2. Liget utca és Lonovics sgt. által közrefogott tömb:

Szálláshely és sport megvalósítását célozza a változtatás

3. Maroslelei úton hajléktalan szálló fejlesztése

4. Ipari Parkban zárt lőtér építése

5. Város délkeleti határán különleges szabadidőpark részleges megszüntetése

6. Gépgyár területének fejlesztése, övezetének kiterjesztése

7. Maros parti kerékpárút építése Kertész utcáig

8. Külterületen a hulladék-feldolgozó övezetének kiterjesztése

9. Kerékpárút építése Makó és Földeák között

10. Meglévő tanyatelkek beépíthetőségének növelése

Hatásvizsgálat

Tervezett változtatások hatása

Makó közigazgatási területére vonatkozó részletes elemzés jelen tanulmány keretében nem készül, azok a 2018 során összeállított munkarészben megtalálhatóak.

Az adattári és térképészeti vizsgálatok, valamint az elvégzett terepbejárások alapján a változtatási szándékkal érintett ingatlanok területén és tágabb környezetében több ismert régészeti lelőhely is található. Az alábbiakban ezek felsorolásszerű ismertetése szerepel helyszínenként, a lelőhelyek részletes szakmai adatai a tanulmány 1. mellékletében találhatóak meg. A lelőhelyek térbeli adatai a 2. mellékletben található térképeken szerepelnek.

XII. helyszín:

A vizsgálati területekkel közvetlenül szomszédos 0622/24 hrsz számú ingatlan két nyilvántartott régészeti lelőhelyet (nyilvántartási szám: 73999, 74001) érint. Az átsorolással érintett rész terepbejárásra alkalmatlan volt a beépítettség (Garden Vendégház) miatt. Közvetlen környezete mezőgazdasági művelés alatt álló szántó, mely jelenleg boronálva volt, ezért, ha nem is ideális módon, de terepbejárásra alkalmasnak bizonyult.

A terepbejárás eredményesnek bizonyult. A munkálatok során a felszíni leletelőfordulások alapján mindkét fentebb említett lelőhely kiterjedése bővebbnek mutatkozott (1. kép).

A jelenlegi területhasználat kis mértékben veszélyezteti az ott található régészeti lelőhelyeket.

A változással járó örökségvédelmi kockázat az átminősítés jellege miatt közepesnek mondható, mivel a terület geomorfológiai adottságai és a szűk környezetében található lelőhelyek közelsége miatt az esetleges földmunkával járó beruházások esetén régészeti leletek és jelenségek előkerülésével kell számolni.

XIII. helyszín:

A változással érintett terület és annak tágabb környezete csak részben bizonyult alkalmasnak terepi vizsgálatra. Egy része művelés alatt álló szántó, ahol jelen esetben még lábon állt a kukorica, ezáltal terepbejárásra alkalmatlannak bizonyult. Mindössze a változással érintett területet határoló út Ny-i részét volt lehetséges megfelelően szemrevételezni. A látási viszonyok csak részben voltak jók, de a boronált terület átvizsgálása során egy ismert lelőhely (nyilvántartási szám: 54964) kiterjedése bővült, amely a tervezési terület szélét érinti (2. kép).

A jelenlegi területhasználat csak kis mértékben – általános mezőgazdasági terület – veszélyezteti az ismert régészeti lelőhelyet.

A fejlesztési szándék és az itt található régészeti lelőhely jellege (középkori falu) miatt a terület felhasználás változásával járó örökségvédelmi kockázat magasnak minősíthető. A csak részben megvalósítható terepi kutatások és a lelőhely jellege alapján biztosnak vélhető annak lehetősége, hogy földmunkával járó változtatások esetén a régészeti lelőhely kiterjedése módosul/bővül. Amennyiben a fejlesztési szándék földmunkával járó változtatásokat eredményez, annyiban az engedélyeztetések során a Csongrád-Csanád Megyei Kormányhivatal Építésügyi és Örökségvédelmi Főosztály bevonása szükséges az eljárásba. A további régészeti szakmunkák meghatározására a tervek alapján ott kerül sor.

XIV. helyszín:

Az átsorolással érintett vizsgálati rész egy telephely, mely a beépítettség okán, valamint a környezetében található erőteljes vegetáció miatt nem bizonyult kutathatónak. Az átsorolással érintett rész tágabb környezetében egy nyilvántartott régészeti lelőhely (nyilvántartási szám: 55081) található. A lelőhely által érintett terület részben erdősített,

részben beépített autocross pálya. Míg a telephely/tanyahely mögött tarló volt. Az itt elvégzett lelőhely felmérés során régészeti lelet nem került elő (3. kép).

A jelenlegi területhasználat csak kis mértékben veszélyezteti az ott található jelenleg ismert régészeti lelőhelyet. Mindennek ellenére felhívjuk a figyelmet, hogy a fentebb említett nyilvántartott lelőhely kiterjedése megfelelő vizsgálati adottságok esetén vélhetően bővülne. Továbbá a terület geomorfológiai adottságai alkalmas felszínt biztosíthatnak régészeti kultúrák megtelepedésének, ezért itt sem zárható ki annak lehetősége, hogy földmunkával járó változtatások esetén régészeti emlékek kerüljenek elő.

Az ismert lelőhely miatt a kereskedelmi, szolgáltató gazdasági területté történő átminősítés örökségvédelmi kockázata közepesnek minősíthető.

XV. helyszín/8. Hulladék-feldolgozó övezetének kiterjesztése:

Az átsorolással érintett területen csak részben volt megvalósítható a teljes körű terepbejárás a jelenlegi beépítettség/fedettség miatt. A vizsgálati részen és annak környezetében elkerített hulladéklerakó, erdő és legelő volt. A jelenleg történt lelőhely felmérés során kis felületen elvégezhető mintavételből kevés régészeti lelet került elő a már ismert lelőhely (nyilvántartási szám: 55080) kiterjedésén belül (4. kép).

A vonatkozó ingatlanrészben a jelenlegi területhasználat (erdő) jelentős mértékben veszélyezteti a nyilvántartott régészeti lelőhelyet.

Figyelembe véve, hogy az ismert lelőhely területén korábban végzett feltárások régészeti szempontból pozitívnak bizonyultak, a tervezett változással várhatóan járó munkálatok örökségvédelmi kockázata magasnak minősíthető. Az átsoroláshoz esetlegesen kapcsolódó, földmunkával járó változtatásokhoz várható, hogy a Csongrád-Csanád Megyei Kormányhivatal Építésügyi és Örökségvédelmi Főosztály további régészeti szakmunkák ellátását irányozza elő a későbbiekben.

XVI. helyszín/ 8. Hulladék-feldolgozó övezetének kiterjesztése:

Az átsorolással érintett vizsgálati területen az erőteljes vegetáció miatt csak részben volt megvalósítható a teljes körű terepbejárás. A vizsgálati rész a XV. helyszínhez kapcsolódóan összefüggő legelő, így ahhoz hasonlóan a tárgyi területen található lelőhely (nyilvántartási szám: 55080) revíziója nem valósulhatott meg (5. kép).

A vonatkozó ingatlanrészben a jelenlegi területhasználat (legelő) csak elenyésző mértékben veszélyezteti a nyilvántartott régészeti lelőhelyet.

Ebben az esetben is elmondható, hogy a hulladéklerakó területén végzett feltárások eredményei alapján a tervezett változással várhatóan járó munkálatok örökségvédelmi kockázata magasnak minősíthető. Az átsoroláshoz esetlegesen kapcsolódó, földmunkával járó változtatásokhoz várható, hogy a Csongrád-Csanád Megyei Kormányhivatal Építésügyi és Örökségvédelmi Főosztály további régészeti szakmunkák ellátását irányozza elő a későbbiekben.

BX. helyszín/6. Gépgyár területének fejlesztése, övezetének kiterjesztése:

Az ágazati átsorolással érintett területen és annak tágabb környezetében korábban nem volt ismert lelőhely. A vizsgált terület régészeti szempontból csak részben bizonyult kutathatónak, mivel a területen kiskert, földút és rét található. Ennek ellenére a terepbejárás eredményesnek bizonyult, hiszen a kevés vizsgálható rész ellenére kerültek elő régészeti leletek. A terület adottságai és az előkerült leletek alapján megállapítható, hogy a lelőhely É-i irányba folytatódik a réten, de a vegetáció miatt az a rész kutatásra nem volt alkalmas. A lelőhely minden bizonnyal a jelenleg beépített keleti területeken és a korábban már anyagkitermeléssel bolygatott Ny-i részeken is folytatódhatott tovább (6. kép).

A jelenlegi területhasználat csak kis mértékben veszélyezteti az ott található jelenleg újonnan megismert régészeti lelőhelyet.

Jelentős a kockázata annak, hogy földmunkával járó változtatások esetén régészeti emlékek kerüljenek elő, ezért az általános gazdasági területté történő átsorolás örökségvédelmi kockázata magasnak minősíthető. A földmunkával járó változtatások tervezése esetében a Csongrád-Csanád Megyei Kormányhivatal Építésügyi és Örökségvédelmi Főosztályát be kell vonni az engedélyeztetési folyamatba. A szakhatóság felkeresése szükséges bejelentésköteles tevékenység esetén is. Várható további régészeti szakmunkák ellátásának előírása.

1-2. Hagymatikum Gyógyfürdő és közvetlen környezete, valamint a Teleki László utca északi tömbjei; Csanád vezér tér és környezete; Deák Ferenc utca; Úti utca északi tömbje; Liget utca és Lonovics sgt. által közrefogott tömb

A változtatással érintett belterületi részek terepbejárással történő kutatásra alkalmatlanok a beépítettség miatt. Az adattári források alapján nyilvántartott régészeti lelőhely nem található a változtatási szándékkal megjelölt belterületen, így a jelenlegi területhasználat nem veszélyeztet ismert örökségi elemet. Ugyanakkor a változással járó örökségvédelmi kockázat közepesnek minősíthető, mivel az érintett ingatlanok területén,

valamint közvetlen környezetében nem valósulhatott meg a szakmai normák alapján megfelelőnek minősíthető értékfelmérés. A vizsgált részek tágabb környezetében nyilvántartott régészeti lelőhely található (nyilvántartási szám: 80879), a terület geomorfológiai adottságai és az onnan ismert emlékek jellege alapján a földmunkával járó változtatások esetén várható, hogy régészeti emlékek kerülnek elő (7-8. kép).

Amennyiben a beruházás a 2001. évi Kötv. 20. pontja értelmében nagyberuházásnak minősül, annyiban kötelező az előzetes régészeti dokumentáció (ERD) elkészítése.

3. Maroslelei úton lévő hajléktalan szálló tervezett fejlesztése

A tervezett változtatás jelenlegi ismereteink szerint nem sért örökségvédelmi érdeket, mivel a tárgyi ingatlanon nincs nyilvántartott régészeti lelőhely. A tárgyi ingatlan terepbejárásra alkalmatlan volt (9. kép).

A változással járó örökségvédelmi kockázat alacsonynak minősíthető, mivel nem ismert részleteiben a konkrét fejlesztési szándék.

Amennyiben a tervezett változtatások földmunkával járnak, annyiban lehet számítani régészeti emlékek előkerülésére a terület geomorfológiai adottságai, valamint több régészeti lelőhely közelsége miatt (nyilvántartási szám: 55073, Makó, Ardics IV., nyilvántartásba vétele folyamatban).

4. Ipari Parkban zárt lőtér építése

A vizsgált fejlesztési területről nyilvántartott régészeti lelőhely (nyilvántartási szám: 55147) ismert. Egy kukoricatarlón részben megvalósítható volt a terepbejárás, melynek során a kedvezőtlen látási körülmények között az ismert lelőhely kiterjedésén belül egy Árpád-korra keltezhető kerámiatöredéket lehetett gyűjteni. Az érintett terület tágabb környezete az erőteljes vegetáció és a beépítettség miatt további terepi felmérésre nem volt alkalmas (10. kép).

A jelenlegi területhasználat kis mértékben veszélyezteti az ott található régészeti lelőhelyet. A változással járó örökségvédelmi kockázat magasnak mondható a fejlesztési szándék jellege miatt.

Amennyiben a beruházás a 2001. évi Kötv. 20. pontja értelmében nagyberuházásnak minősül, annyiban kötelező az előzetes régészeti dokumentáció (ERD) elkészítése.

5. Város délkeleti határán különleges szabadidőpark részleges megszüntetése

A tárgyi ingatlant érint egy nyilvántartott régészeti lelőhelyet (nyilvántartási szám: 88849), de ennek terepi vizsgálata a jelenleg erőteljes vegetáció miatt nem volt lehetséges. A tágabb környezete sem volt alkalmas a felszíni régészeti kutatásokra, mivel fóliasátrak, házak, műveletlen részek vették körbe a területet (11. kép).

Mindennek ellenére a jelenleg tervezett változtatási szándék jellege örökségvédelmi kockázattal nem jár.

6. Gépgyár területének fejlesztése, övezetének kiterjesztése

Lásd BX helyszínt.

7. Maros parti kerékpárút építése Kertész utcáig

A változtatási szándékkal érintett területen nyilvántartott régészeti lelőhely nem ismert, de szűkebb környezetében nyilvántartott régészeti lelőhely (nyilvántartási szám: 88849) található.

A változással járó örökségvédelmi kockázat közepesnek mondható, mivel a közeli lelőhely és a terület geomorfológiai adottságai miatt régészeti leletek és jelenségek előkerülésére lehet számítani földmunkával járó változtatások esetén.

Amennyiben a kerékpárút későbbi létesítése a 2001. évi Kötv. 20. pontja értelmében nagyberuházásnak minősül, annyiban kötelező az előzetes régészeti dokumentáció (ERD) elkészítése.

8. Hulladék-feldolgozó övezetének kiterjesztése

Lásd XV–XVI. helyszínek.

9. Kerékpár út építése Makó és Földeák között

A tervezett beruházás területén valószínűleg több nyilvántartott régészeti lelőhely (nyilvántartási szám: 89615, 74003, 89653, 42450, 55138) található (12. kép).

A változással járó örökségvédelmi kockázat magasnak mondható, mivel a tervezett beruházás földmunkával jár és ismert régészeti lelőhelyeket érinthet. A beruházás megvalósulása esetén további régészeti szakmunkák ellátását írja elő a Csongrád-Csanád Megyei Kormányhivatal Építésügyi és Örökségvédelmi Főosztálya.

Amennyiben a beruházás a 2001. évi Kötv. 20. pontja értelmében nagyberuházásnak minősül, annyiban kötelező az előzetes régészeti dokumentáció (ERD) elkészítése.

10. Megelevő tanyatelkek beépíthetőségének növelése

A változtatási szándék önmagában régészeti érdeket nem sért, de amennyiben nyilvántartott régészeti lelőhely által érintett területen szándékoznak a beépítést megvalósítani, akkor további régészeti szakmunkák ellátásával szükséges kalkulálni. A régészeti szakmunka jellegét a tervezett beruházás függvényében lehet megállapítani.

Értékvédelmi terv

A megrendelő részéről rendelkezésre bocsájtott információk alapján a közhiteles nyilvántartás adatainak áttekintésével megállapítható, hogy több területen és azok közelében találhatóak régészeti lelőhelyek. A vizsgálati területeken kilenc nyilvántartott régészeti lelőhely helyezkedik el, míg további három a változtatással érintett területek szűkebb és tágabb környezetében lokalizálható.

Jelen vizsgálati anyagban szereplő változtatások a legtöbb helyszínen közepes örökségvédelmi kockázattal járnak. Több esetben a változtatással kapcsolatos örökségvédelmi kockázat magasnak tekinthető.

A jelen vizsgálatban szereplő külterületeken leginkább mezőgazdasági művelés alatt álló földrészek találhatóak, amelyek esetében az átlagosnál mélyebb szántás, különösen pedig az altalajlazítás és a dréncsövezés a lelőhelyek rongálását eredményezheti, ezért, amennyiben lehetséges ezek kerülendők.

A belterületi részen található helyszínek esetében a korábbi kutathatlanság miatt nem kizárt újabb lelőhelyek előkerülése. A belterületeken gyakrabban végzett kisebb-nagyobb földmunkák ezen részeket fokozottabban veszélyeztethetik, melyet jól példáz a 2021 során Makó, Szent István tér lelőhelyen újonnan előkerült újkori temető. Ez alapján és a korábban az Ibolya utcában előkerült temető szerint a környéken várható az ezekhez tartozó régészeti korú településrag előkerülése.

Mindezek mellett további kutatási módszerek (műszeres lelőhely és leletfelderítés, próbafeltárás, előzetes régészeti dokumentáció) tovább minimalizálhatják a tervezett változtatások elvégzése során felmerülő örökségvédelmi kockázatokat. A korábbi évtizedekben és a jelenleg elvégzett értékvizsgálatok nem alkalmasok arra, hogy a kevés felszíni nyomot hagyó lelőhelyek (pl.: temetkezések) előkerüljenek. Ennél fogva számolni kell azzal, hogy bármiféle földmunkával járó változtatás során olyan új lelőhelyek kerülhetnek elő, melyek feltárásának idő és költségvonzatai a Beruházót terhelik.

Javasolt a település Önkormányzatának megfontolni egy a település kül-, és belterületére vonatkozó teljes körű lelőhely-diagnosztikai és értékvizsgálati felmérés elvégzését, melybe beletartoznak a korábbról megismert örökségi elemek revíziózásai egyaránt. Ezzel jelentős mértékben csökkenthetővé válnának a beruházások során vállalt örökségvédelmi kockázati tényezők.

A település Önkormányzatának a fent leírt, a régészeti emlékek megmentését szolgáló előírások nemcsak hátrányt jelentenek, hanem hasznot is, hiszen a saját lakóhelyük múltját az eddiginél jobban csak a régészeti feltárások segítségével ismerhetik meg. Egy-egy előkerülő, jelentősebb lelet, vagy objektum bemutatása általában helyben is megvalósítható, mely a térség idegenforgalmi vonzerejét növelheti.

A régészeti örökség védelmével kapcsolatos feladatok, költségek

A kulturális örökségről szóló 2001. évi LXIV. törvény (továbbiakban Kötv.) alapján a nyilvántartott lelőhelyek általános régészeti védelem alatt állnak.

A nyilvántartott régészeti lelőhely esetében a Kötv. 19. § (1) bekezdés rendelkezése szerint a lelőhelyeket a földmunkával járó fejlesztésekkel, beruházásokkal el kell kerülni. Ha a lelőhelyek elkerülése a földmunkával járó fejlesztés, beruházás költségeit aránytalanul megnövelné, vagy a beruházás másutt nem valósítható meg, a beruházással veszélyeztetett régészeti lelőhelyeket előzetesen fel kell tárni. A tervezett munkálatok kizárólag a feltárás befejezése után kezdődhetnek el. A régészeti feltárások költségét, a mentő feltárások kivételével annak kell fedezni, akinek érdekében a feltárás szükségessé vált (Kötv.19. § (3), 22-23. §). A feltárással jogosult intézményekről Kötv. 20. § (4) bekezdése rendelkezik. A szükséges feltárások rendjét *a kulturális örökség védelmével kapcsolatos szabályokról szóló 68/2018. (IV.9.) Korm. rendelet* (továbbiakban: Kr.) határozza meg.

A váratlanul előkerülő régészeti emlékek megőrzéséről is szükséges gondoskodni, melynek módjáról a Kötv. 24. § (2) bekezdése rendelkezik. Ilyen esetekben a mentő feltárással járó költséget nem tulajdonosnak/beruházónak kell állni, hanem az illetékes múzeumnak kell saját hatáskörben gondoskodni a leletek/objektumok védelméről.

Továbbá felhívom a figyelmet, hogy amennyiben a tervezett fejlesztések a Kötv. 20. pontja alapján nagyberuházásnak minősülnek, akkor előzetes régészeti dokumentációt (továbbiakban: ERD) kell készíttetni. Ennek elkészítésére a jogszabályban kijelölt örökségvédelmi szerv, a Várkapitányság Nonprofit Zrt. jogosult.

Az ERD-t a földmunkával járó tevékenység engedélyezésére vagy a földterület megszerzésére irányuló azon első hatósági eljárás megindítására irányuló kérelemhez kell mellékelni, amelyben a hatóság (jelen esetben: Csongrád-Csanád Megyei Kormányhivatal Építésügyi és Örökségvédelmi Főosztály Építésügyi Hatósági Osztály I.) eljár vagy szakhatóságként vagy a szakkérdés vizsgálatával közreműködik.

A fenti régészeti örökségvédelmi hatástanulmány kiegészítése, illetve az alábbiakban felsorolt adatok és megállapítások nem helyettesíthetik az egy-egy földterületre, lelőhelyre vonatkozóan, telekértékesítéshez vagy bármilyen földmunkával járó változtatáshoz kapcsolódóan a területileg illetékes örökségvédelmi hatóság által az aktuális örökségvédelmi szakkérdés vizsgálatát, illetve szakhatósági véleményének, engedélyének kikérését. Bármilyen földterülettel kapcsolatos jogi ügylet előkészítésének részeként, illetve bármilyen földmunka tervezésekor elkerülhetetlen az adott örökségvédelmi hatóság megkeresése, és hivatalos véleményének, szakhatósági állásfoglalásának beszerzése.

Felhívom a figyelmet, hogy a régészeti lelőhelyekre vonatkozó adatok csak a készítés időpontjában rendelkezésre álló kutatási adatokat tükrözik. Újabb régészeti lelőhely esetleges előfordulása és lelőhely módosulások nem zárhatóak ki.

Vonatkozó aktuális jogszabályok:

- 2001. évi LXIV. törvény a kulturális örökség védelméről (Kötv.)
- 68/2018. (IV.9.) Kormányrendelet a kulturális örökség védelmével kapcsolatos szabályokról (Kr.)

Felhasznált források:

– Felhasznált adattári adatok:

– Miniszterelnökség Örökségvédelmi Hatósági Főosztály, Örökségvédelmi Nyilvántartási Osztálya, közhiteles lelőhely nyilvántartás

– Felhasznált térképészeti adatok:

– EOVI:10 000 topográfiai alaptérkép 27-244, 27-422, 27-424, 27-441, 27-442, 27-443, 27-444, 28-311, 28-313 térképlapok

Nyilatkozat

Alulírott Sóskuti Kornél, örökségvédelmi szakértő (nyilvántartási szám: 20/2011) ezúton nyilatkozom arról, hogy Makó város településrendezési tervéhez 2021-ban tervezett eszköz módosításokkal kapcsolatosan készített örökségvédelmi hatástanulmányban szereplő adatok a valóságnak megfelelnek, a javasolt régészeti megoldások megfelelnek az örökségvédelmi jogszabályoknak és hatósági előírásoknak, továbbá, hogy a tanulmány elkészítésére jogosultsággal rendelkezem.

Szeged,

2021. október 16.



Sóskuti Kornél
régész – örökségvédelmi szakértő

1. melléklet (a tanulmányban szereplő lelőhelyek és főbb adatai)

XII. helyszín:

Lelőhely név	Ménésjárás		
Nyilvántartási szám	73999	Lelőhely közhiteles nyilvántartásban szereplő sorszáma	264
Lelőhely névváltozata	RL 1		
Lelőhely elhelyezkedése	A településtől keletre, a Makó–Apátfalva út mentén a Köveggyi elágazástól kissé délre található a lelőhely.		
A lelőhellyel érintett helyrajzi számok	0622/29, 0622/51, 0639/120, 0639/119, 0639/118, 0622/30, 0640, 0639/121, 0622/18, 0622/24, 0639/60, 0639/61, 0639/62, 0638, 0622/93, 0639/17, 0622/23		
Lelőhely jellege	népvándorláskori (avar) településnyomok		
A lelőhelyen végzett tevékenység és ideje	terepbejárás (2010, 2021); régészeti megfigyelés (2013)		
Megjegyzés	–		

Lelőhely név	Apátfalva, Kákás		
Nyilvántartási szám	74001	Lelőhely közhiteles nyilvántartásban szereplő sorszáma	Apátfalva 51. lelőhely
Lelőhely névváltozata	RL 2		
Lelőhely elhelyezkedése	Apátfalva külterületén, a 43. sz. főút két oldalán, a makói határ közelében található.		
A lelőhellyel érintett helyrajzi számok	Apátfalva 0137, 0139/71, 0139/72, 0139/73, 0139/74, 0139/77, 066/17, Makó 0622/24		
Lelőhely jellege	népvándorláskori (avar) településnyomok		
A lelőhelyen végzett tevékenység és ideje	terepbejárás (2010, 2021); régészeti megfigyelés (2013)		
Megjegyzés	További terepi értékfelmérő vizsgálatok során várható a lelőhely további bővülése.		

XIII. helyszín:

Lelőhely név	Rákos-Templomdomb		
Nyilvántartási szám	54964	Lelőhely közhiteles nyilvántartásban szereplő sorszáma	119
Lelőhely névváltozata	71. lelőhely		
Lelőhely elhelyezkedése	A településtől északkeletre, Rákoson a tótkomlói és csanádalberti útelágazás északi részén helyezkedik el a lelőhely. A felszínen emberi csontok és középkori kerámialeletek jelzik a lelőhelyet. A feltételezett templom helye pontosan nem ismert.		
A lelőhellyel érintett helyrajzi számok	0440/80, 0440/79, 0440/78, 0440/77, 12009/4, 12009/3, 0440/2, 0436/1, 0521/5		
Lelőhely jellege	Árpád-kori és késő középkori településnyomok és temető		
A lelőhelyen végzett	terepbejárás (1973, 2021); adatgyűjtés (2014)		

tevékenység és ideje	
Megjegyzés	A történelmi és régészeti kutatások alapján a lelőhely a középkori Rákos faluval azonosítható. A korábban lokalizált kiterjedése pontosítása és a temető jelenlegi állapotának felmérése miatt a lelőhely helyszíni revíziója szükséges. A terület geomorfológiai adottságai alapján elképzelhető, hogy összetartozik az 54961 nyilvántartási számú lelőhellyel. A lelőhelyen 2021-ben végzett terepbejárás alkalmával az erőteljes vegetáció miatt nem volt mód a teljes felmérésre.

XIV. helyszín:

Lelőhely név	Nagy István-halom		
Nyilvántartási szám	55081	Lelőhely közhiteles nyilvántartásban szereplő sorszáma	205
Lelőhely névváltozata	158. lelőhely		
Lelőhely elhelyezkedése	A településtől északra, a Makó-Földeák úttól nyugatra, a használaton kívüli hulladéklerakótól keletre helyezkedik el a lelőhely.		
A lelőhellyel érintett helyrajzi számok	0141/81, 0176/6, 0179/100		
Lelőhely jellege	bronzkori és népvándorláskori településnyomok		
A lelőhelyen végzett tevékenység és ideje	terepbejárás (1973, 2021); adatgyűjtés (2015)		
Megjegyzés	A lelőhely kiterjedése valószínűleg nagyobb lehet.		

XV. helyszín/8. Hulladék-feldolgozó övezetének kiterjesztése:

Lelőhely név	Paphát III.		
Nyilvántartási szám	55080	Lelőhely közhiteles nyilvántartásban szereplő sorszáma	204
Lelőhely névváltozata	157. lelőhely		
Lelőhely elhelyezkedése	A településtől északra, a Makó-Földeák úttól nyugatra, a használaton kívüli hulladéklerakó alatt és környezetében helyezkedik el a lelőhely.		
A lelőhellyel érintett helyrajzi számok	0141/81, 0141/82, 0141/83, 0141/84		
Lelőhely jellege	bronzkor (késő bronzkor, Gáva kultúra); császár kori (szarmata); népvándorláskori (avar) és Árpád-kori településnyomok, valamint népvándorláskori (avar) és ismeretlen korú temető		
A lelőhelyen végzett tevékenység és ideje	terepbejárás (1973, 2021); megelőző feltárás (2015); adatgyűjtés (2015); régészeti megfigyelés (2015); helyszíni szemle (1998, 2011)		
Megjegyzés	A lelőhely hulladéklerakót körülvevő övások nyomvonalában feltárva.		

XVI. helyszín/8. Hulladék-feldolgozó övezetének kiterjesztése:

Lelőhely név	Paphát III.		
Nyilvántartási szám	55080	Lelőhely közhiteles nyilvántartásban szereplő sorszáma	204
Lelőhely névváltozata	157. lelőhely		
Lelőhely elhelyezkedése	A településtől északra, a Makó-Földeák úttól nyugatra, a használaton kívüli hulladéklerakó alatt és környezetében helyezkedik el a lelőhely.		
A lelőhellyel érintett helyrajzi számok	0141/81, 0141/82, 0141/83, 0141/84		
Lelőhely jellege	bronzkor (késő bronzkor, Gáva kultúra); császár kori (szarmata); népvándorláskori (avar) és Árpád-kori településnyomok, valamint népvándorláskori (avar) és ismeretlen korú temető		
A lelőhelyen végzett tevékenység és ideje	terepbejárás (1973, 2021); megelőző feltárás (2015); adatgyűjtés (2015); régészeti megfigyelés (2015); helyszíni szemle (1998, 2011)		
Megjegyzés	A lelőhely hulladéklerakót körülvevő övások nyomvonalában feltárva.		

BX. helyszín/6. Gépgyár területének fejlesztése, övezetének kiterjesztése:

Lelőhely név	Újszentlőrinc-VGM Hungary		
Nyilvántartási szám	nyilvántartásba vétel alatt	Lelőhely közhiteles nyilvántartásban szereplő sorszáma	-
Lelőhely névváltozata	-		
Lelőhely elhelyezkedése	Makó belterületének D-i részén, Újszentlőrinc városrészén, a gátoldal mellett a VGM Hungary telephelye mellett helyezkedik el a lelőhely.		
A lelőhellyel érintett helyrajzi számok	10939/3, 10939/4, 10941/9, 10941/10, 10941/11, 10941/12, 10941/13, 10941/14, 10941/15, 10941/16		
Lelőhely jellege	népvándorláskori (avar) és Árpád-kori településnyomok		
A lelőhelyen végzett tevékenység és ideje	terepbejárás (2021)		
Megjegyzés	Kis területen elvégezhető terepi értékmérés során került elő a régészeti lelőhely. A terület geomorfológiai adottságai és az előkerült leletanyag jellege alapján várható, hogy mérete növekedhet. A lelőhely egy része Ny-i és D-i irányba korábbi földmunkák során elpusztulhatott.		

3. A maroslelei úton lévő hajléktalan szálló környezetében:

Lelőhely név	Vörös-kereszt		
Nyilvántartási szám	55073	Lelőhely közhiteles nyilvántartásban szereplő sorszáma	199
Lelőhely névváltozata	152. lelőhely; 241. lelőhely; Vöröskereszt II.; Makó-Vörös-kereszt (korábban még Makó-Vörös-kereszt II.)		
Lelőhely	A településtől nyugatra, az Ószegedi út nyomvonalán az ott található		

elhelyezkedése	határkereszt környezetében helyezkedik el az út mindkét oldalán.
A lelőhellyel érintett helyrajzi számok	050, 20701, 20702, 3994/2, 3992/2, 3992/1, 3991, 3992/4, 3992/3, 3990, 4033, 4145/2, 4146/3, 4146/2, 4147, 4034, 4035, 4144, 4036, 4040, 4026/3, 051/22, 051/23, 051/25, 051/21, 051/26, 051/31, 051/30, 051/20, 051/27, 051/29, 051/28, 051/5, 3994/1, 3994/4, 3994/3, 4029, 3989, 3988, 4009, 20705, 20703, 23724, 051/33, 051/34, 051/35, 3995, 4157, 4038, 4039, 4037, 4041, 4148, 051/4, 051/2, 20704, 4145/1, 051/17, 051/16, 051/15, 051/14, 051/13, 051/12, 051/11, 051/10, 4032, 4031, 4030, 4158, 4142, 051/6, 051/7, 3985, 3986, 3987, 3992/1, 3996/1, 4026/2, 4042, 4150, 20536, 20538, 20539, 20540, 20541, 20542, 20544, 20546, 20679, 20699, 20700, 20706, 20708, 20709, 20710, 20711, 20712, 20714, 23404, 23405, 23406, 23407, 23408, 23409, 23410, 23411, 23412, 23413, 23415, 23481, 23483, 23484, 23485, 23486, 23488, 23706, 23707, 23708, 23712
Lelőhely jellege	őskori; rézkori (késő rézkor, Baden kultúra); bronzkori (kora bronzkor, Makó kultúra); császár kori (szarmata); Árpád-kori; középkori településnyomok, valamint bronzkori (kora bronzkor, Makó kultúra); császár kori (szarmata) temetők
A lelőhelyen végzett tevékenység és ideje	terepbejárás (1973, 2002, 2014); műszeres lelőhelyfelmérés (geofizika) (2013); próbafeltárás (2014); mentőfeltárás (1931); megelőző feltárás (2015); régészeti megfigyelés (2012); adatgyűjtés (2013); helyszíni szemle (2011)
Megjegyzés	A lelőhely a régészeti szakirodalomban a kora bronzkori Makó kultúra névadó lelőhelyévé vált a Párducz Mihály feltárásán előkerült hamvasztásos sír alapján (Párducz 1939).

Lelőhely név		Ardics IV.	
Nyilvántartási szám	nyilvántartásba vétele folyamatban van	Lelőhely közhiteles nyilvántartásban szereplő sorszáma	-
Lelőhely névváltozata	-		
Lelőhely elhelyezkedése	Maroslelei út 27-28 kmsz. közötti területtől É-ra, a Munkástelephoz közeli területen egy enyhén tagolt térfelületen található a lelőhely.		
A lelőhellyel érintett helyrajzi számok	3923/3, 3927, 3928, 3929		
Lelőhely jellege	római kori (szarmata) településnyomok		
A lelőhelyen végzett tevékenység és ideje	terepbejárás (2019)		
Megjegyzés	nyilvántartásba vétele folyamatban van		

4. Ipari Parkban zárt lőtér építése

Lelőhely név		M43 27. lelőhely	
Nyilvántartási szám	55147	Lelőhely közhiteles nyilvántartásban szereplő sorszáma	235
Lelőhely névváltozata	207. lelőhely; Ipari Park 2.; Tótkomlói út		
Lelőhely elhelyezkedése	A lelőhely a település belterületétől északkeletre, a rákosi úttól délkeletre egy lapos, alig kiemelkedő, korabeli vízfolyásokkal határolt területen helyezkedik el.		
A lelőhellyel érintett	0666/4, 0666/8, 10405/44, 10405/16, 10405/17, 10405/18, 0666/11,		

helyrajzi számok	0666/10, 0666/63, 0666/64, 0548/12
Lelőhely jellege	őskori; császár kori (szarmata) és Árpád-kori településnyomok
A lelőhelyen végzett tevékenység és ideje	terepbejárás (2001, 2002, 2008, 2021); próbafeltárás (2010); megelőző feltárás (2008); adatgyűjtés (2014)
Megjegyzés	A korábban lokalizált kiterjedése pontatlan, a lelőhely helyszíni revíziója szükséges. A terület geomorfológiai adottságai és az előkerült leletanyag alapján összetartozik az 55041 nyilvántartási számú (valamint a korábbi, mára törölt 60095 nyilvántartási számú) lelőhellyel. A 2021-ben elvégzett terepbejárás során a lelőhely tágabb környezete nem bizonyult vizsgálatra alkalmasnak.

5. Város délkeleti határán különleges szabadidőpark részleges megszüntetése:

Lelőhely név	Gerizdes		
Nyilvántartási szám	88849	Lelőhely közhiteles nyilvántartásban szereplő sorszáma	285
Lelőhely névváltozata	-		
Lelőhely elhelyezkedése	A település belterülete mellett a Gerizdes városrészben található a lelőhely.		
A lelőhellyel érintett helyrajzi számok	6128, 6129, 6130, 6051, 6053, 6050, 6048, 6047, 6059, 6058, 6082/4, 6061, 6062, 6032/6, 6121/2, 6057, 6135, 6136, 6138, 6139, 6134, 6133, 6121/4, 6121/6, 6055, 6437, 6432, 6431, 6433, 6430, 6439, 10656, 6435, 6032/7, 10690, 6127, 6427, 6426, 6140/7, 6450, 6140/2, 6140/1, 6140/4, 6444, 6423, 6422, 6445, 6446, 6468, 6449, 6561/2, 6560, 6409, 6559, 6553, 6455, 6479, 6476, 6457, 6458/2, 6467, 6442, 6481, 6483, 6533, 6482/2, 6454, 6407, 6475, 6556, 6551, 6477, 6469, 6571, 6549, 6482/1, 10684, 6049, 6453, 6478, 6473, 6561/1, 6466, 6419, 6421, 6140/5, 6140/3, 6140/6, 6124, 6125, 6121/3, 6132/1, 6126, 6443/2, 6458/1, 6452, 6451, 6408, 6480, 6554, 6474, 6558, 6550, 6557, 6555, 6470, 6472, 6471, 6552/2, 6429, 6032/3, 6052, 6121/1, 6420, 6025/1, 0656, 10691/1, 6032/4, 6131, 6045, 6041, 6060, 6038/38, 6121/5, 6441, 6440, 6484, 6032/5, 6448, 6054, 6056, 6425, 6447, 6137, 6443/1, 6459, 6434, 6428, 6463, 6436, 6464, 6465, 6406, 6552/1, 6424, 6456, 6570		
Lelőhely jellege	őskori; császár kori (szarmata) és Árpád-kori településnyomok, valamint Árpád-kori temetkezések		
A lelőhelyen végzett tevékenység és ideje	terepbejárás (2014); megelőző feltárás (2014); régészeti megfigyelés (2018)		
Megjegyzés	Kiterjedése a régészeti módszerekkel jelenleg nem kutatható, beépített területek felé minden bizonnyal növekedhet.		

6. Gépgyár területének fejlesztése, övezetének kiterjesztése

Lásd BX helyszín.

7. Maros parti kerékpárút építése Kertész utcáig

Lelőhely név	Gerizdes		
Nyilvántartási szám	88849	Lelőhely közhiteles nyilvántartásban szereplő sorszáma	285
Lelőhely névváltozata	-		
Lelőhely elhelyezkedése	A település belterülete mellett a Gerizdes városrészben található a lelőhely.		
A lelőhellyel érintett helyrajzi számok	6128, 6129, 6130, 6051, 6053, 6050, 6048, 6047, 6059, 6058, 6082/4, 6061, 6062, 6032/6, 6121/2, 6057, 6135, 6136, 6138, 6139, 6134, 6133, 6121/4, 6121/6, 6055, 6437, 6432, 6431, 6433, 6430, 6439, 10656, 6435, 6032/7, 10690, 6127, 6427, 6426, 6140/7, 6450, 6140/2, 6140/1, 6140/4, 6444, 6423, 6422, 6445, 6446, 6468, 6449, 6561/2, 6560, 6409, 6559, 6553, 6455, 6479, 6476, 6457, 6458/2, 6467, 6442, 6481, 6483, 6533, 6482/2, 6454, 6407, 6475, 6556, 6551, 6477, 6469, 6571, 6549, 6482/1, 10684, 6049, 6453, 6478, 6473, 6561/1, 6466, 6419, 6421, 6140/5, 6140/3, 6140/6, 6124, 6125, 6121/3, 6132/1, 6126, 6443/2, 6458/1, 6452, 6451, 6408, 6480, 6554, 6474, 6558, 6550, 6557, 6555, 6470, 6472, 6471, 6552/2, 6429, 6032/3, 6052, 6121/1, 6420, 6025/1, 0656, 10691/1, 6032/4, 6131, 6045, 6041, 6060, 6038/38, 6121/5, 6441, 6440, 6484, 6032/5, 6448, 6054, 6056, 6425, 6447, 6137, 6443/1, 6459, 6434, 6428, 6463, 6436, 6464, 6465, 6406, 6552/1, 6424, 6456, 6570		
Lelőhely jellege	őskori; császár kori (szarmata) és Árpád-kori településnyomok, valamint Árpád-kori temetkezések		
A lelőhelyen végzett tevékenység és ideje	terepbejárás (2014); megelőző feltárás (2014); régészeti megfigyelés (2018)		
Megjegyzés	Kiterjedése a régészeti módszerekkel jelenleg nem kutatható, beépített területek felé minden bizonnyal növekedhet.		

8. Hulladék-feldolgozó övezetének kiterjesztése

Lásd XV–XVI. helyszínek.

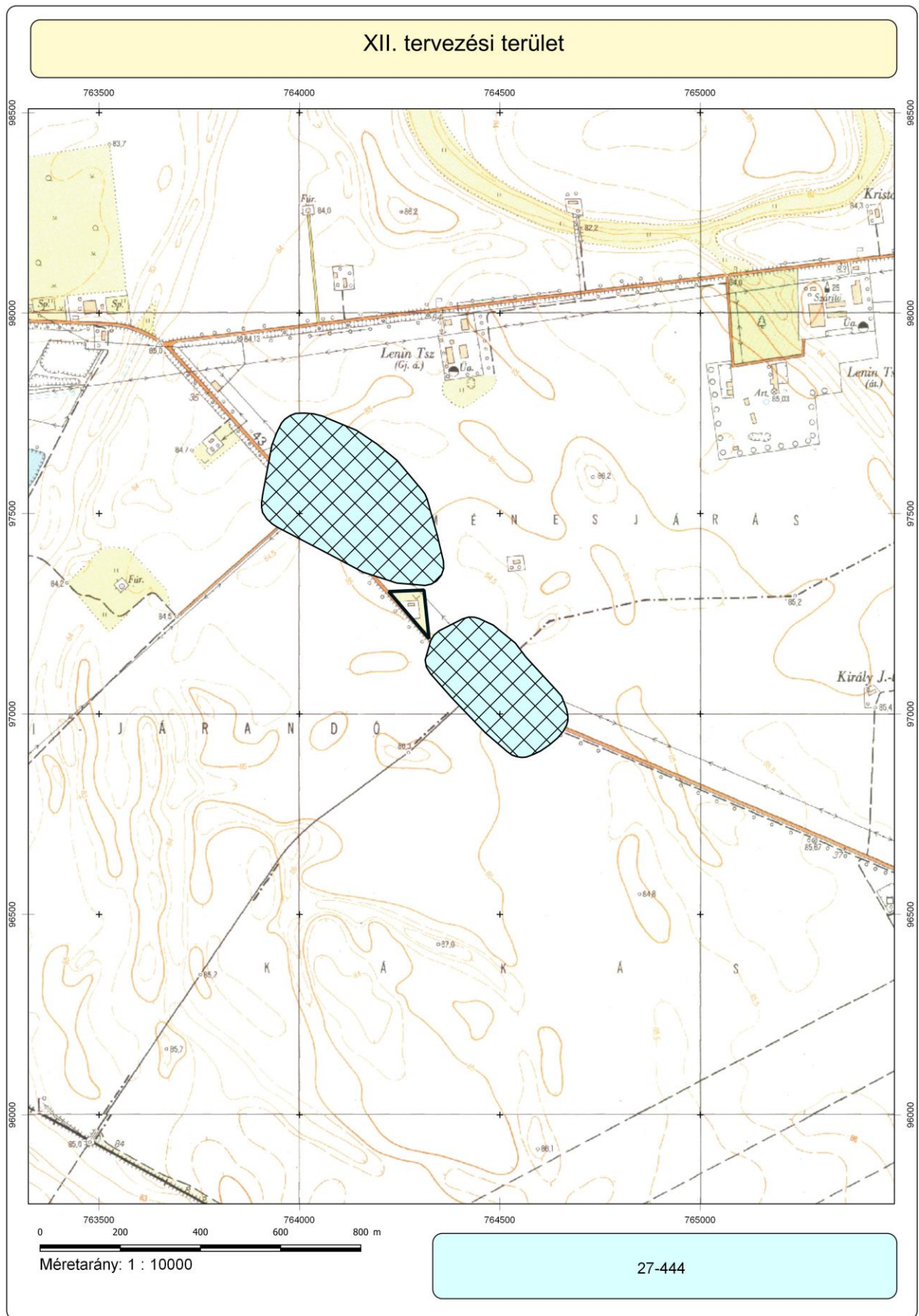
9. Kerékpár út építése Makó és Földeák között

Lelőhely név	M43 20. lelőhely		
Nyilvántartási szám	55138	Lelőhely közhiteles nyilvántartásban szereplő sorszáma	228
Lelőhely névváltozata	200. lelőhely		
Lelőhely elhelyezkedése	A településtől északra az Innenső–Jángor és az Igási-ugar határrészek között helyezkedik el a lelőhely a Makó–Földeák út nyomvonalán hosszasan.		
A lelőhellyel érintett helyrajzi számok	0179/20, 0179/23, 0181/1, 0183, 0179/18, 0179/19, 0180/3, 0179/117, 0179/119, 0179/121, 0179/123, 0182/43, 0182/44, 0184/58, 0184/59, 0184/60, 0184/61, 0184/64, 0184/67, 0184/69, 0184/71, 0184/73, 0184/75, 0184/77, 0184/79, 0179/115		
Lelőhely jellege	császár kori (szarmata) és Árpád-kori szarmata településnyomok		
A lelőhelyen végzett tevékenység és ideje	terepbejárás (1973); megelőző feltárás (2008)		
Megjegyzés	A Makó elkerülő út nyomvonalának építésével érintett lelőhelysáv feltárva. Az		

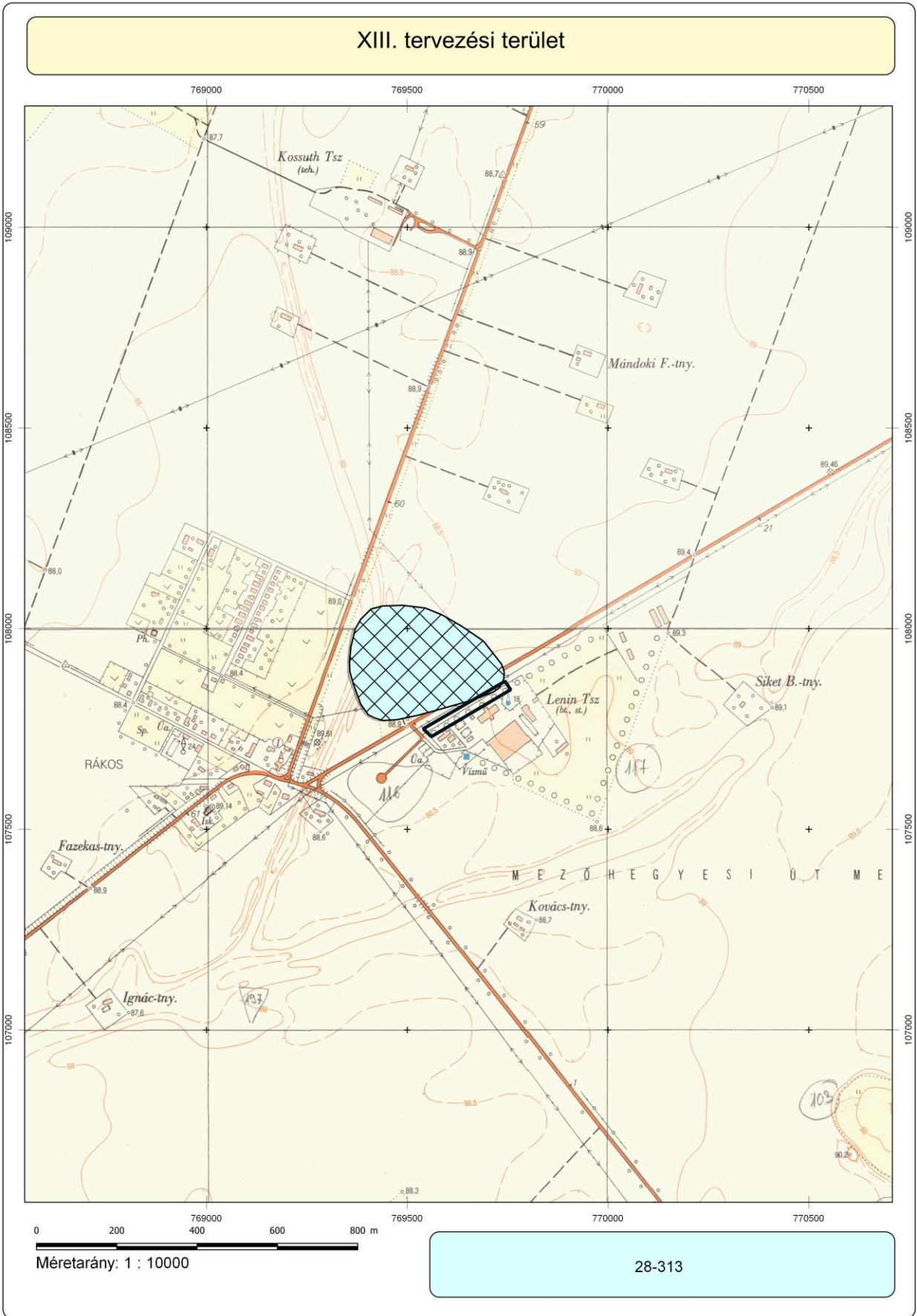
	előkerült régészeti jelenségek és leletek tudományos feldolgozása részben megtörtént (Heipl 2017). A lelőhely jelenleg ismert kiterjedése az út nyomvonalát követi, attól keleti és nyugati irányba is nagy valószínűséggel bővül, helyszíni revíziója ajánlott.
--	---

Lelőhely név		MOL 19-23. lh. összevont lelőhely	
Nyilvántartási szám	42450	Lelőhely közhiteles nyilvántartásban szereplő sorszáma	14
Lelőhely névváltozata	NABCSM26; Sóstó ÉNy-i magaspártja, MOL 20.; Sóshalom alatt, MOL 21.; Sóstó északi magaspártja II., MOL 22.; Pap-hát I, MOL 19. lh.; Makó XVI. szakasz , Pap-hát I.; MOL 19. lh.; M43 21. lelőhely; 201. lh.; Paphalom; 199. lh.; Sóstói-halom; 185. lh.; Paphát II.; 156. lh.; Sóstó É-i magaspártja I, MOL 23. lh.; XVII. szakasz , Makó-Sóstó I. MOL 23. lh.		
Lelőhely elhelyezkedése	Makótól északra, a Pap-hát határrész keleti oldalán, a Makó-Földeák műúttól nyugatra, az M43 autópályától délre található a lelőhely, a Sóstónak nevezett mély fekvésű részhez kapcsolódó egyenetlen, hullámos felszínű magasparton. A lelőhely és környezetének arculatát az ott magasodó Sóstói-halom és Paphalom határozzák meg.		
A lelőhellyel érintett helyrajzi számok	0172/6, 0173, 0172/58, 0151, 0141/30, 0141/29, 0141/33, 0141/31, 0141/48, 0172/80, 0172/61, 0172/60, 0172/59, 0141/56, 0172/57, 0172/17, 0172/18, 0172/19, 0181/1, 0175/2, 0141/85, 0141/86, 0170/1, 0175/3, 0176/3, 0179/89, 0180/3, 0179/16, 0179/50, 0179/12, 0179/11, 0184/60, 0150, 0169/7, 0141/34		
Lelőhely jellege	bronzkori (kora bronzkor, Makó kultúra); vaskori, császár kori (szarmata); Árpád-kori és újkori településnyomok, valamint ismeretlen korú halomsír és szarmata temető		
A lelőhelyen végzett tevékenység és ideje	terepbejárás (1973, 2002, 2003, 2007, 2009); megelőző feltárás (2009)		
Megjegyzés	<p>A nagyterjedésű lelőhely több kisebb egység összevonásával jött létre. Az újabb terepbejárások során (pl. Nabucco gázvezeték létesítéséhez kapcsolódó előkészítő munka) az egész lelőhely területén jelentkeztek felszíni régészeti leletek, melyek indokolták a kisebb egységek összevonását.</p> <p>A lelőhelyen belül található a Sóstói-halom és a Paphalom. A jelenlegi domborzati adottságok alapján elképzelhető, hogy a Sóstói-halom közelében további halmok is voltak korábban. Mára felületük erőteljesen lekopott, pontosan nem eldönthető, jelenleg földművelés alatt állnak.</p> <p>A magyar-román gázszállító tranzitvezeték fektetésével érintett bizonyos lelőhelyrészek területe a nyomvonalban feltárássra kerültek, a többi részen régészeti megfigyelés történt. A közhiteles nyilvántartásban szereplő lelőhelypoligonon a feltárt terület nem került feltűntetésre.</p> <p>A lelőhelyről előkerült leletek és jelenségek tudományos feldolgozása részben megtörtént (Gulyás 2012).</p>		

2. melléklet (a vizsgálati területek térképi ábrázolásai)

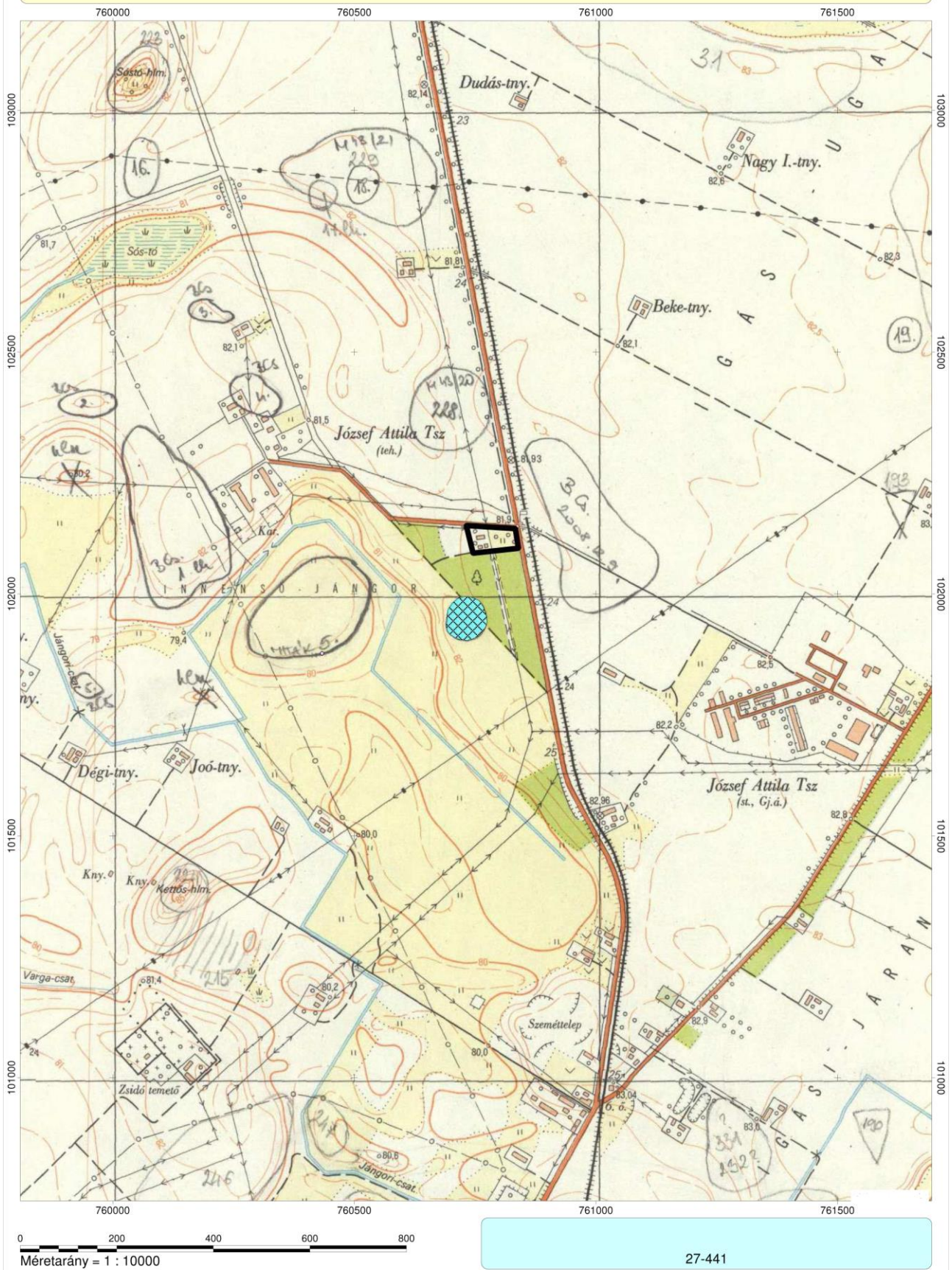


1. kép: Az ágazati átsorolással érintett XII. helyszín és környezete, a terepbejárások eredményeként bővült lelőhelyekkel (nyilvántartási szám: 73999, 74001).



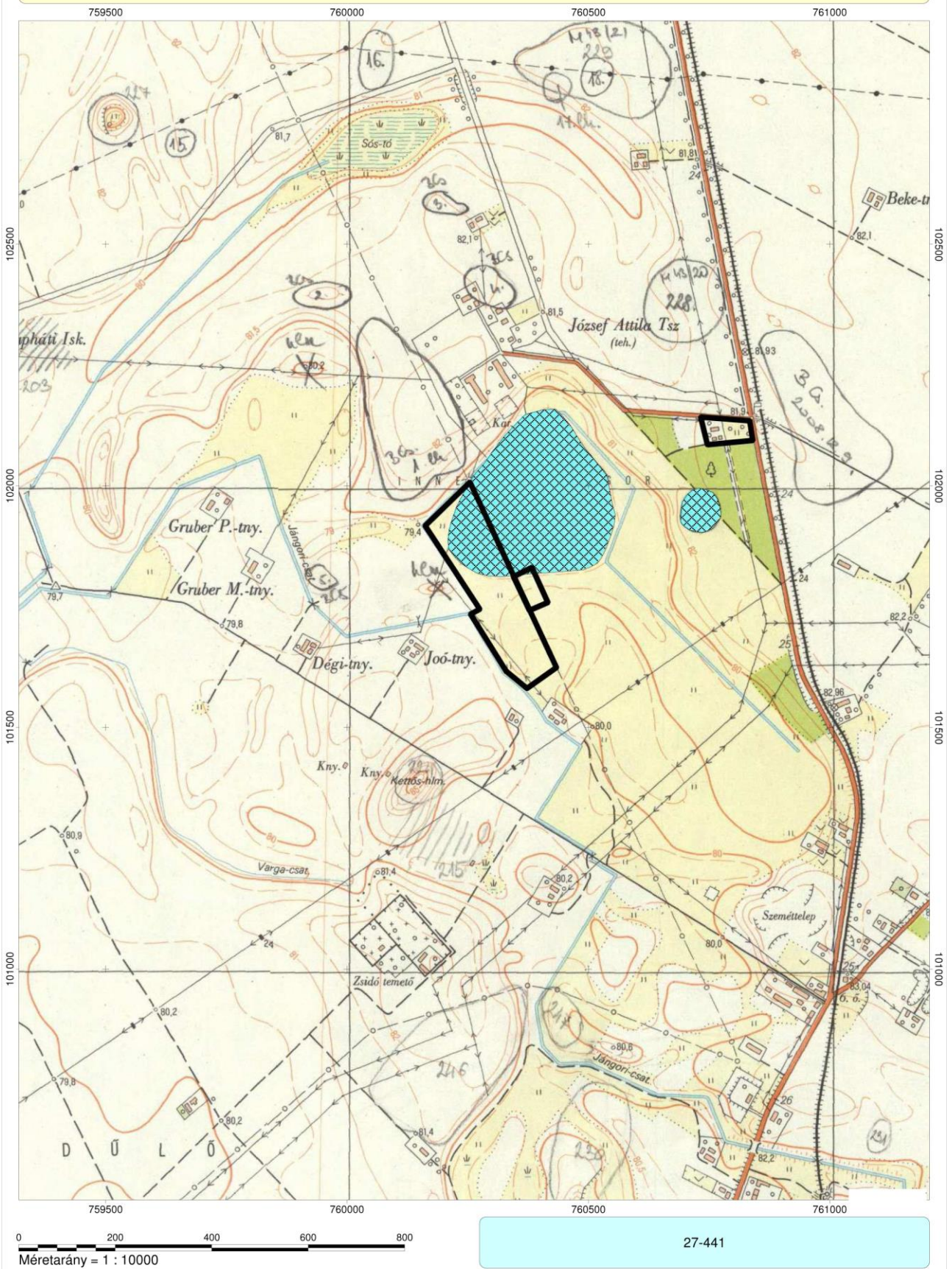
2. kép: Az ágazati átszervezéssel érintett XIII. helyszín és környezete, a terepbejárások eredményeként bővült leelőhellyel (nyilvántartási szám: 54964).

XIV. tervezési terület



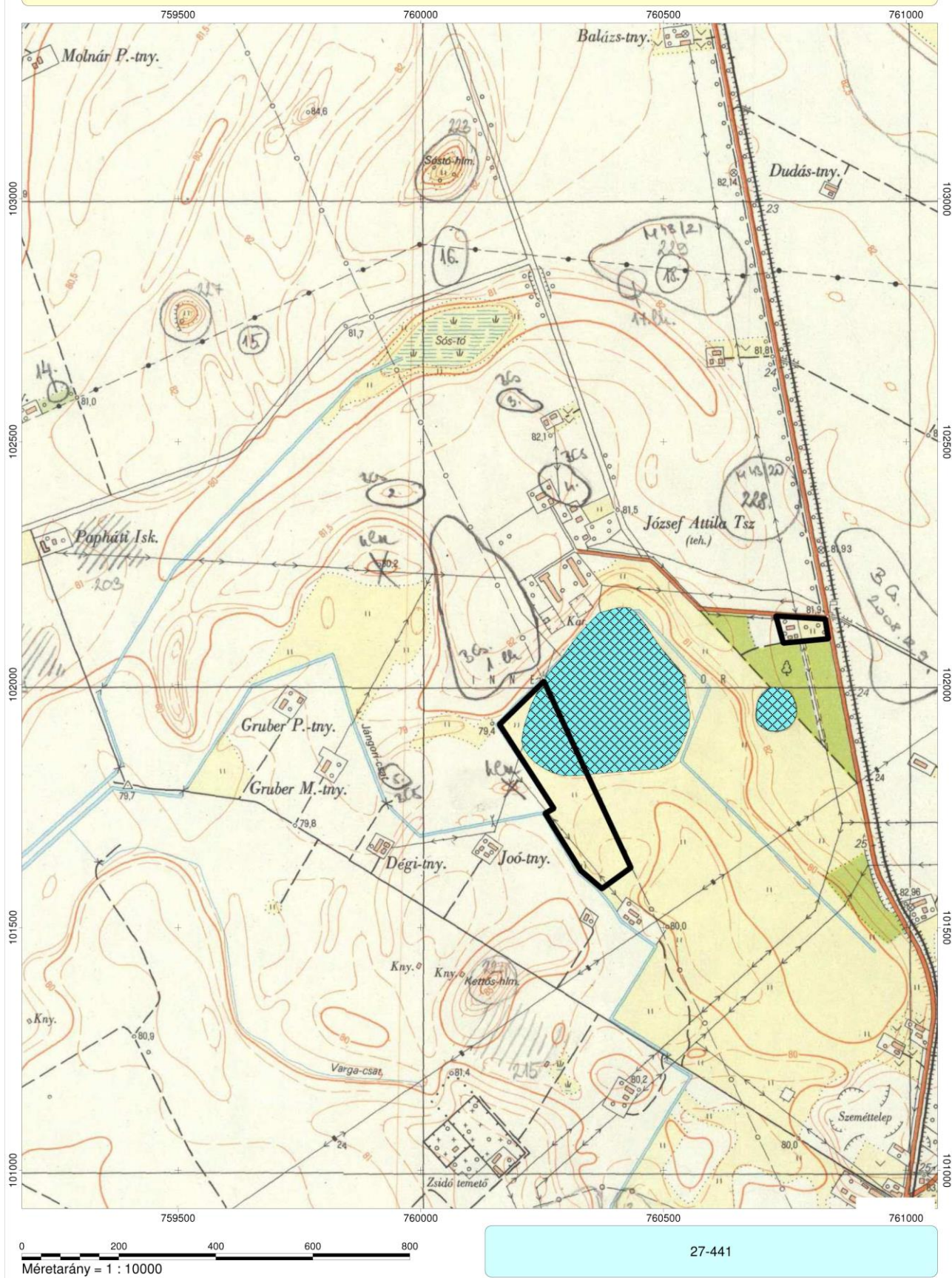
3. kép: Az ágazati átsorolással érintett XIV. helyszín és környezete, a közelben elhelyezkedő lelőhellyel (nyilvántartási szám: 55081).

XV. tervezési terület



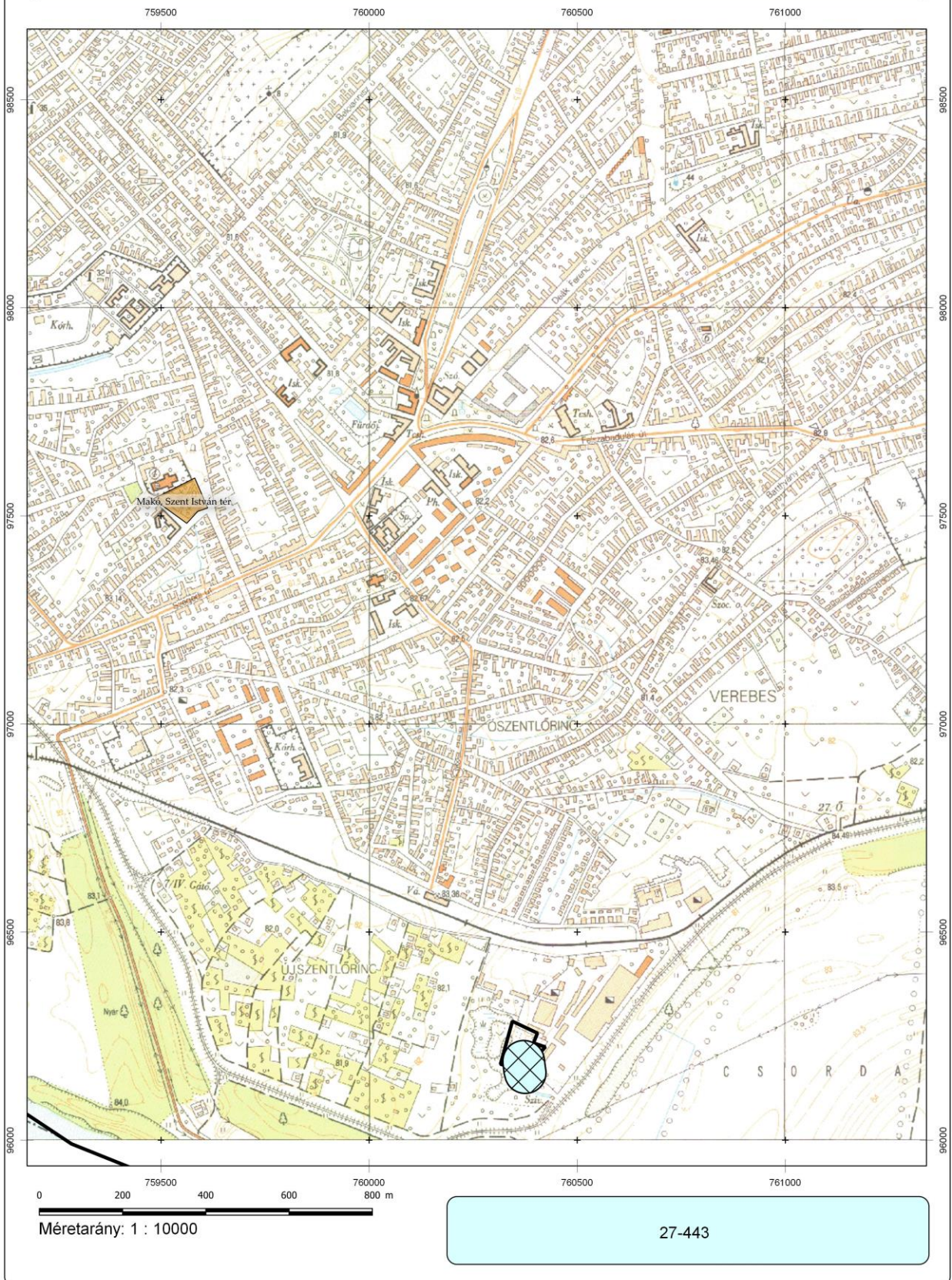
4. kép: Az ágazati átsorolással érintett XV. helyszín és környezete, a környezetében lévő lelőhelyekkel (nyilvántartási szám: 55080, 55081).

XVI. tervezési terület



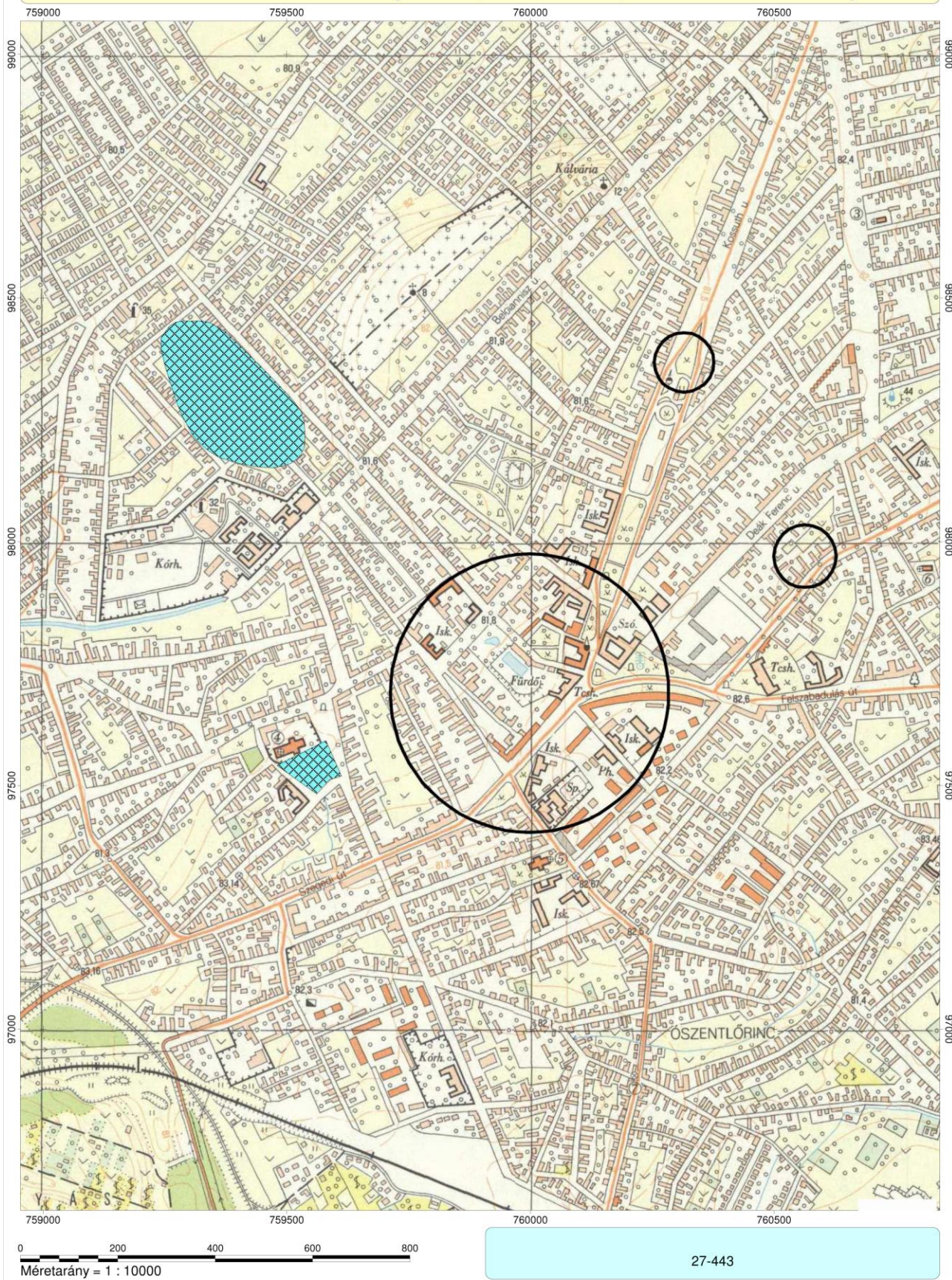
5. kép: Az ágazati átszerveeléssel érintett XV. helyszín és környezete, a környezetében lévő lelőhelyekkel (nyilvántartási szám: 55080, 55081).

BX. tervezési terület



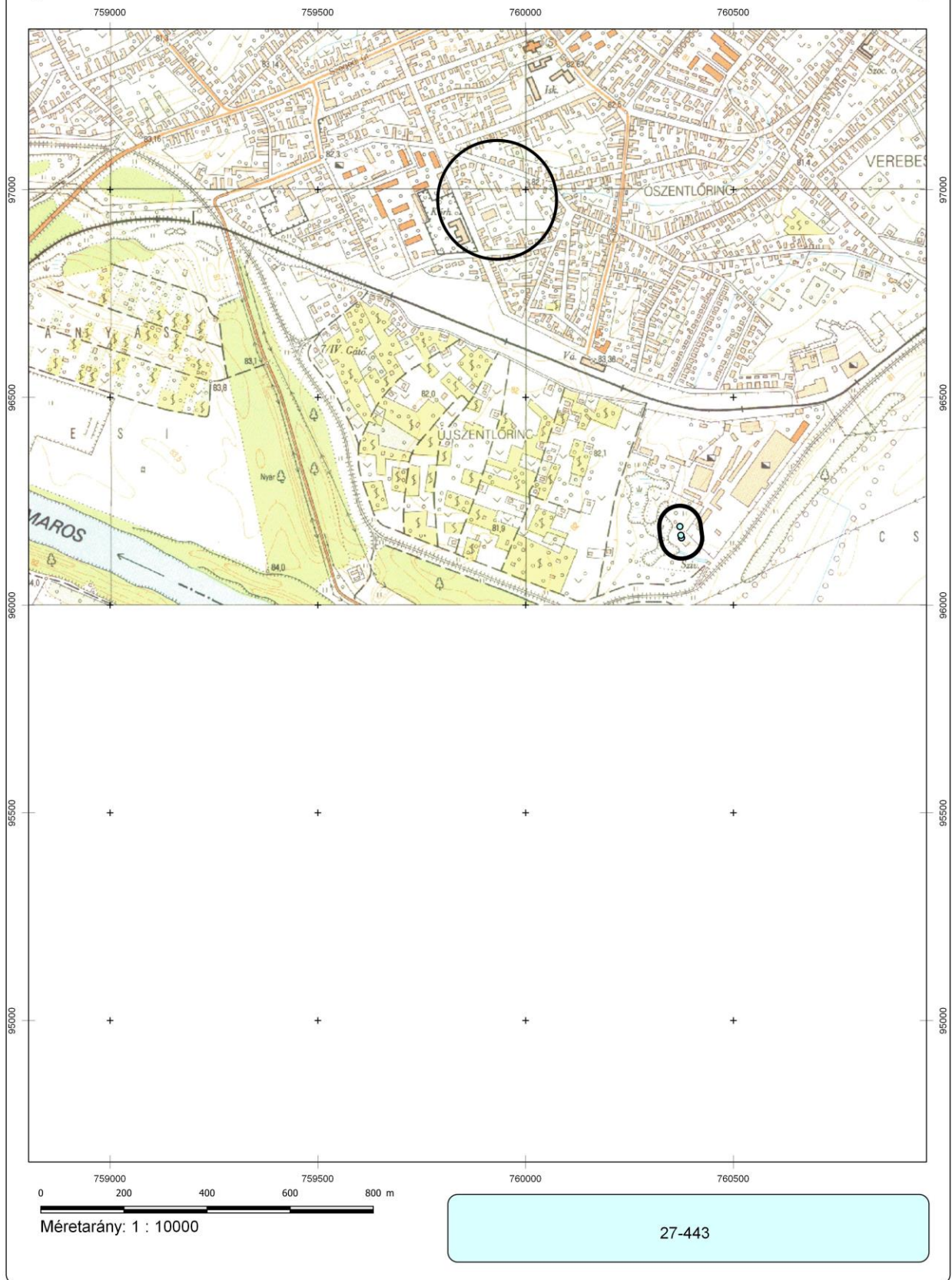
6. kép: Gépgyár területének fejlesztése, övezetének kiterjesztése az újonnan azonosított Újszentlőrinc-VGM Hungary lelőhellyel.

Hagymatikum és közvetlen környezete, a Teleki L. u. északi tömbjei; Csanád vezér tér és környezete; Deák F. u.; Úti u. északi tömbje



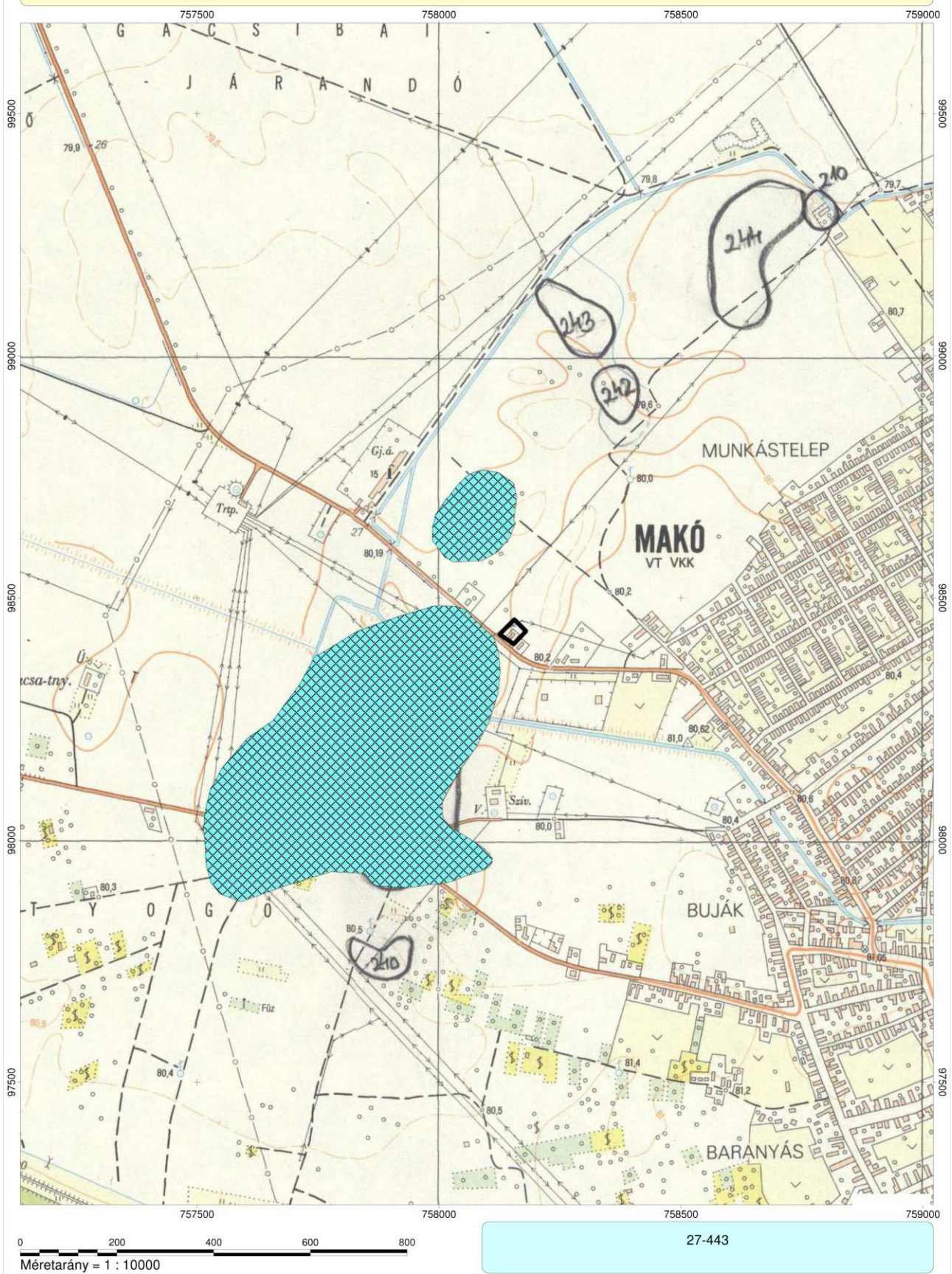
7. kép: A tervezett változtatásokkal érintett belterületi részek és környékei.

Liget u. és Lonovics sgt. által közrefogott tömb terület



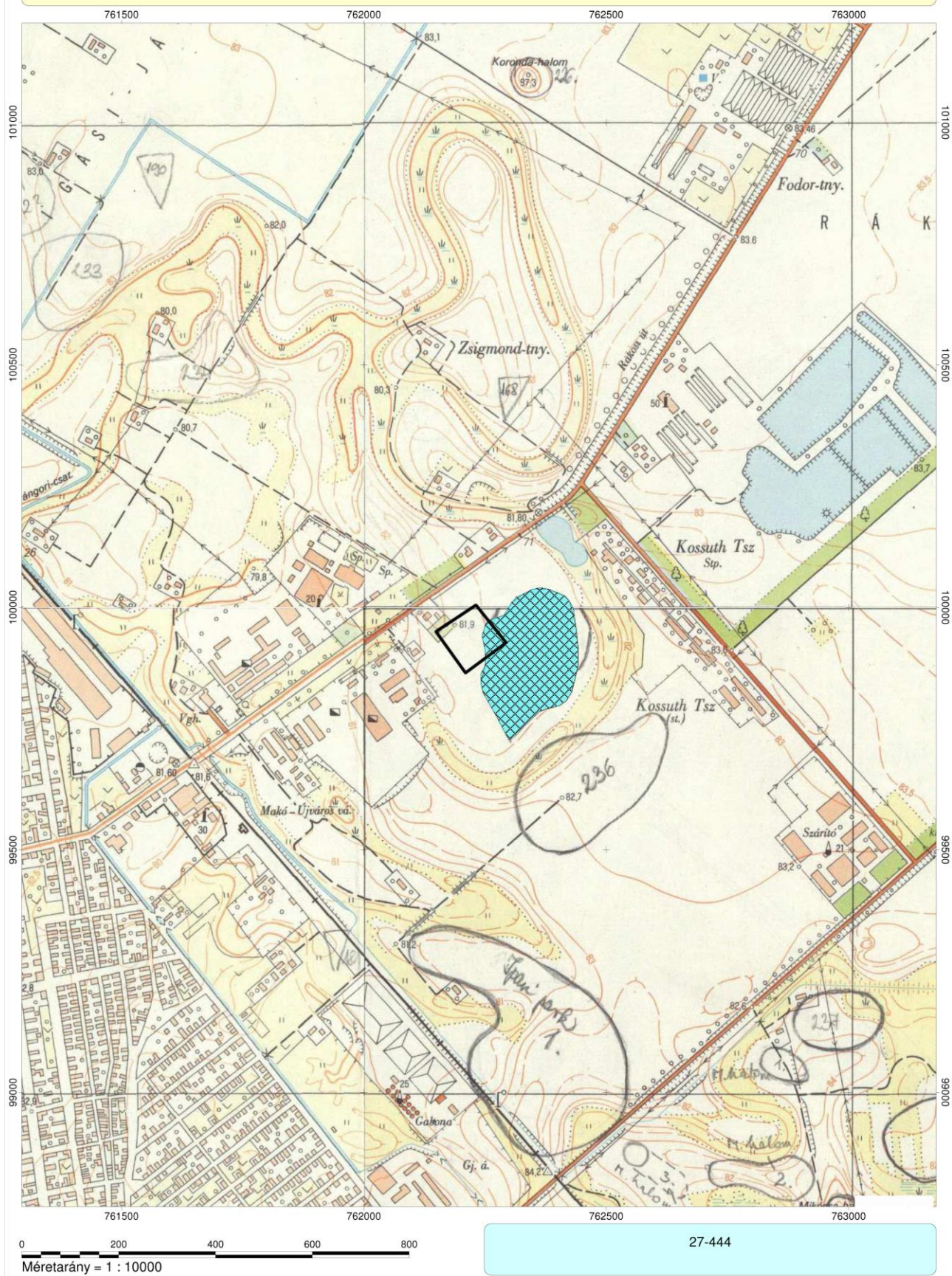
8. kép: A tervezett változtatásokkal érintett belterületi részek és környékei az újonnan azonosított Újszentlőrinc-VGM Hungary lelőhelyel.

Hajléktalan szálló területe



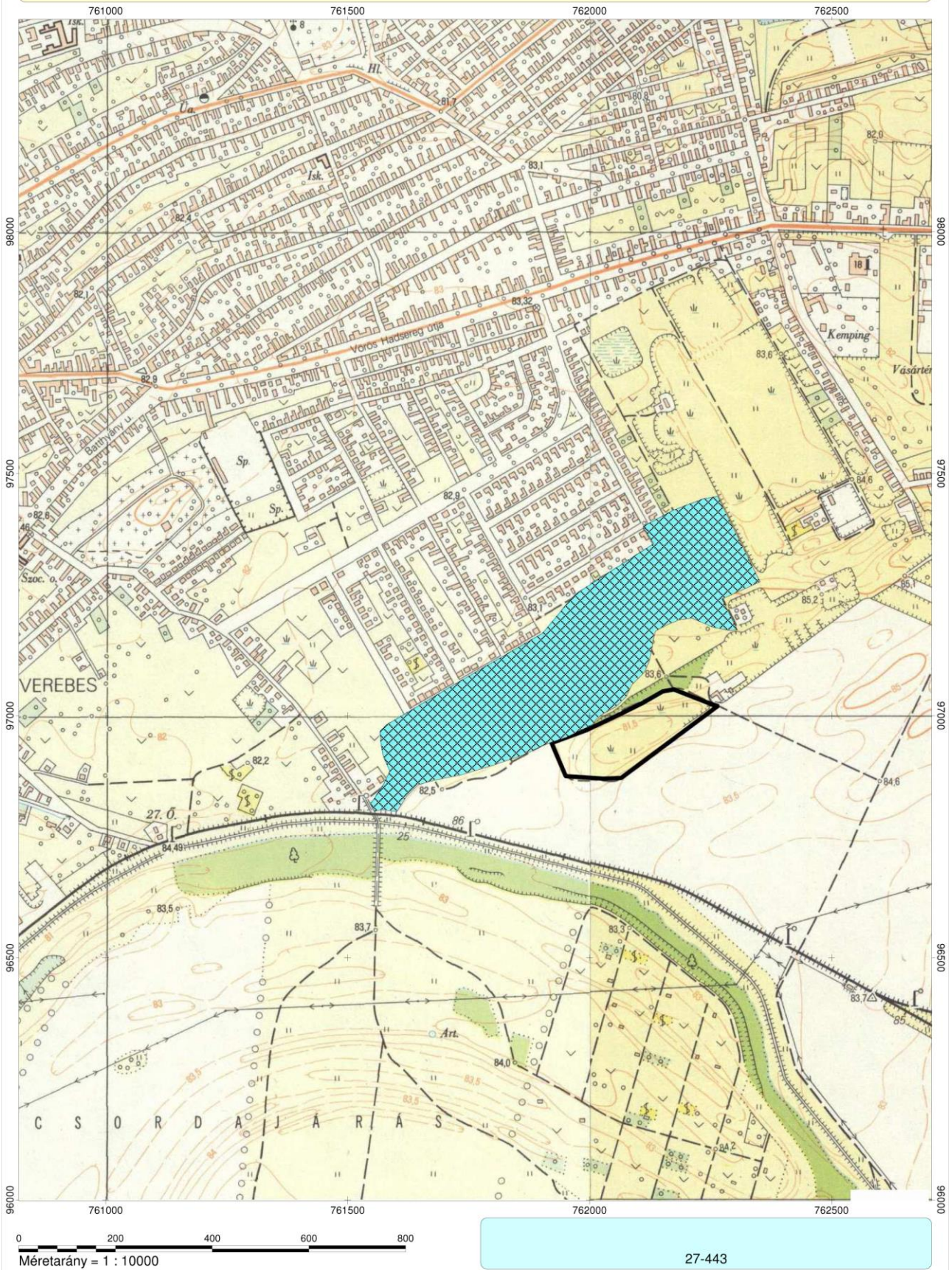
9. kép: A változtatási szándékokkal érintett, maroslelei úton található hajléktalanszálló és környezetében található lelőhelyek (nyilvántartási szám, név: 55073, Ardics IV.).

Ipari Parkban tervezett lőtér területe



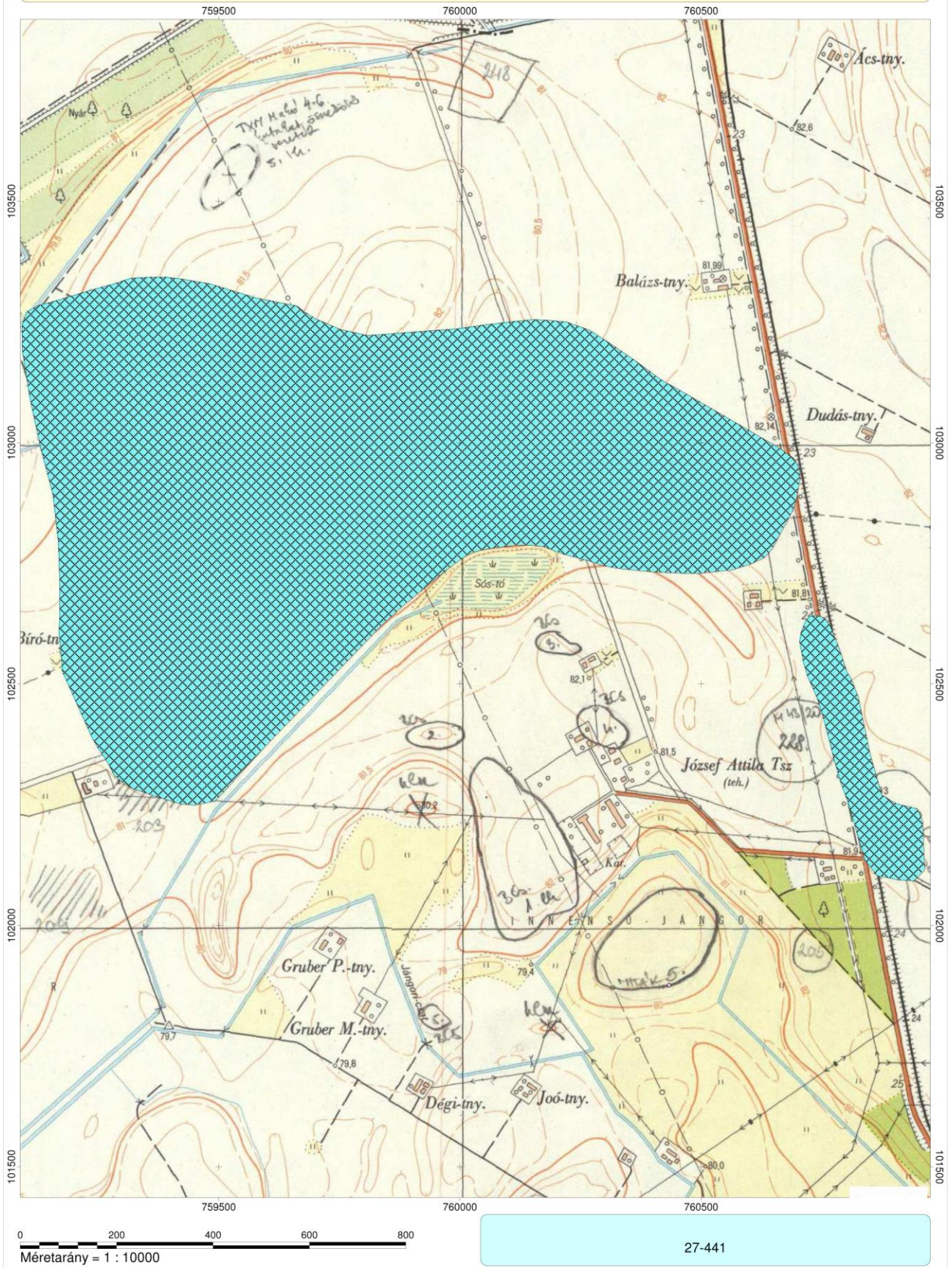
10. kép: Az Ipari Parkba tervezett zárt lőtérrel kapcsolatos változtatási szándékok az érintett lelőhellyel (nyilvántartási szám: 55147).

Szabadidőpark részleges megszüntetésével érintett terület



11. kép: A város délkeleti határán különleges szabadidőpark részleges megszüntetése a közelében található lelőhelytel (nyilvántartási szám: 88849).

Kerékpárút Makó és Földeák között



12. kép: Kerékpárút létesítése Makó és Földeák között a várhatóan érintett lelőhelyekkel (nyilvántartási szám: 55138, 42450).

3. melléklet

FOTÓLISTA

Sorszám	Fotó neve	Fotó témája
1.	Makó_XII._01	Az átsorolással érintett terület és környezetének DK-i része. Régészeti vizsgálatokra alkalmas szántóföld. A módosult 73999 nyilvántartási számú lelőhely és környezete.
2.	Makó_XII._02	Az átsorolással érintett terület É-i része. Régészeti vizsgálatokra alkalmas szántóföld. A módosult 73999 nyilvántartási számú lelőhely és környezete.
3.	Makó_XII._03	Az átsorolással érintett terület É-i része. Régészeti vizsgálatokra alkalmas szántóföld. A módosult 73999 nyilvántartási számú lelőhely és környezete.
4.	Makó_XII._04	Az átsorolással érintett terület DK-i része. Régészeti vizsgálatokra alkalmas szántóföld. A módosult 73999 nyilvántartási számú lelőhely és környezete.
5.	Makó_XIII._01	A beépítésre szánt terület É-i része. Régészeti vizsgálatokra alkalmatlan kukoricafölddel.
6.	Makó_XIII._02	A beépítésre szánt terület D-i része. Régészeti vizsgálatokra alkalmatlan kukoricafölddel.
7.	Makó_XIII._03	A beépítésre szánt terület É-i része. Régészeti vizsgálatokra alkalmatlan kukoricafölddel.
8.	Makó_XIII._04	A beépítésre szánt terület ÉNY-i részénél található, módosult kiterjedésű 54964 lelőhely és környezete.
9.	Makó_XIV._01	Az átsorolással érintett terület Ny-i része. Régészeti kutatásokra alkalmatlan erőteljes vegetációval.
10.	Makó_XIV._02	Az átsorolással érintett terület Ny-i része. Régészeti vizsgálatokra alkalmatlan gabonatarlóval.
11.	Makó_XIV._03	Az átsorolással érintett terület Ny-i része. Régészeti vizsgálatokra alkalmatlan gabonatarlóval.
12.	Makó_XIV._04	Az átsorolással érintett terület K-i része. Régészeti vizsgálatokra alkalmatlan telephely.
13.	Makó_XV._01	A beépítésre szánt terület DK-i része. Régészeti vizsgálatokra nem alkalmas, legelővel fedett rész.
14.	Makó_XV._02	A beépítésre szánt terület DK-i része. Régészeti vizsgálatokra nem alkalmas, legelővel fedett rész.
15.	Makó_XVI._01	A beépítésre szánt terület ÉNY-i része. Régészeti vizsgálatokra nem alkalmas, legelővel fedett rész. 55080 nyilvántartási számú lelőhely és környezete.
16.	Makó_XVI._02	A beépítésre szánt terület ÉNY-i része. Régészeti vizsgálatokra nem alkalmas, legelővel fedett rész. 55080 nyilvántartási számú lelőhely és környezete.
17.	Makó_XVI._03	A beépítésre szánt terület ÉNY-i része. Régészeti vizsgálatokra nem alkalmas, legelővel fedett rész. 55080 nyilvántartási számú lelőhely és környezete.

18.	Makó_BX_01	A beépítésre szánt terület K-i része. Régészeti vizsgálatokra részben alkalmas terület, legelővel fedett rész. A veteményeskert területén és a földút mentén újonnan azonosított Makó, Újszentlőrinc-VGM Hungary lelőhely és környezete.
19.	Makó_BX_02	A beépítésre szánt terület DK-i része. A veteményeskert területén és a földút mentén újonnan azonosított Makó, Újszentlőrinc-VGM Hungary lelőhely és környezete.
20.	Makó_BX_03	A beépítésre szánt terület É-i része. Régészeti vizsgálatokra alkalmatlan terület.
21.	Makó_BX_04	A beépítésre szánt terület DK-i része. Régészeti vizsgálatokra részben alkalmas terület. A veteményeskert területén és a földút mentén újonnan azonosított Makó, Újszentlőrinc-VGM Hungary lelőhely és környezete.



1.: Makó_XII_01



2.: Makó_XII_02



3.: Makó_XII_03



4.: Makó_XII_04



5.: Makó_XIII_01



6.: Makó_XIII_02



7.: Makó_XIII_03



8.: Makó_XIII_04



9.: Makó_XIV_01



10.: Makó_XIV_02



11.: Makó_XIV_03



12.: Makó_XIV_04



13.: Makó_XV_01



14.: Makó_XV_02



15.: Makó_XVI_01



16.: Makó_XVI_02



17.: Makó_XVI_03



18.: Makó_BX_01



19.: Makó_BX_02



20.: Makó_BX_03



21.: Makó_BX_04